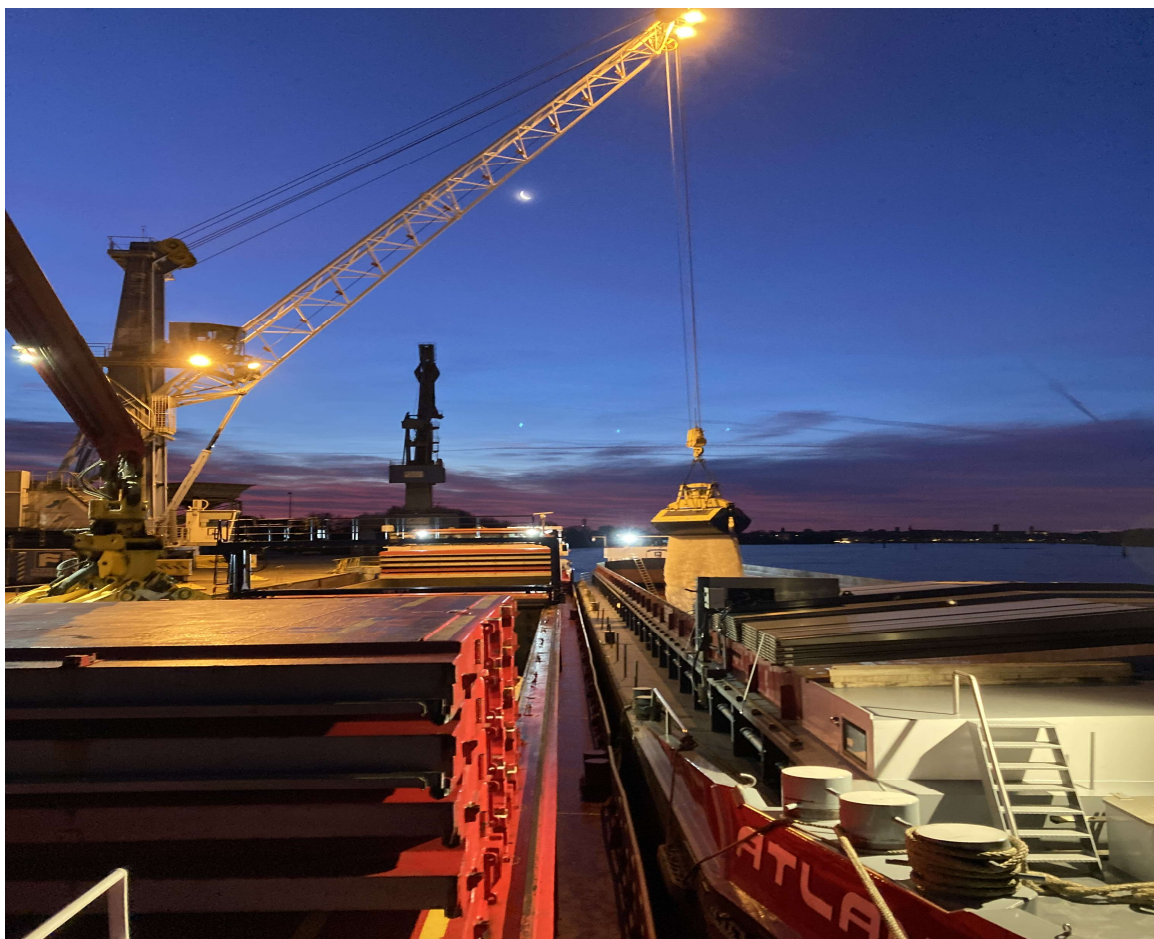


LIVRET D'ACCUEIL



Bienvenue au Port d'Arles

PORT D'ARLES
Zone Industrielle-portuaire
431 Rue Jean Antoine de Barras de la Penne
13200 ARLES
04-90-99-08-06

Le Port Fluvial et ses activités

Le Port d'Arles est un service de la Chambre de Commerce et d'Industrie du Pays d'Arles (CCI-PA), créé en 1983.

Le Président de la CCI-PA est Stéphane PAGLIA.

Situation géographique :

Le Port est situé sur la rive gauche du Rhône, à 2 kilomètres au nord de la ville, à 45 km de Marseille-Fos, à 32 km de Nîmes.

L'accès aux autoroutes : A54 vers Nîmes et Marseille, l'A9, avec échangeur à 30 km, l'A7 vers Orange et Lyon avec échangeur à 35 km se fait de façon indirecte mais évite la ville d'Arles.

Le port est embranché au fer avec des voies bord à quai.

Activités :

Le Port d'Arles propose 3 principaux types de prestations.

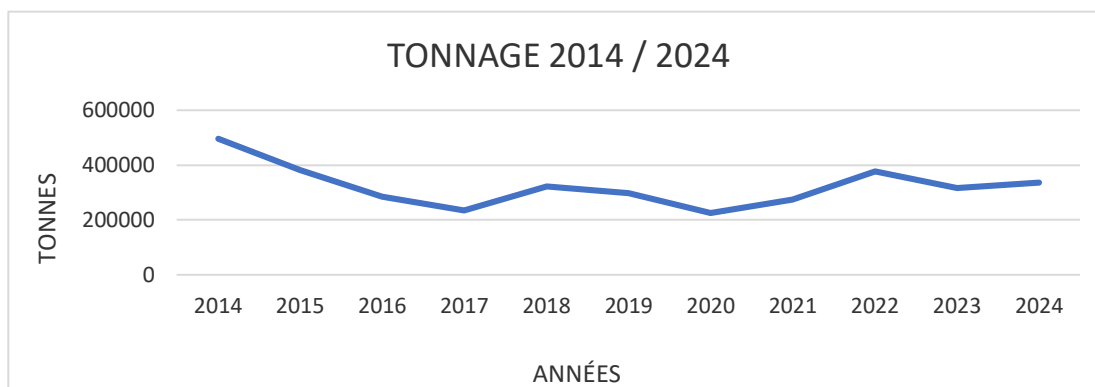
- Manutention,
- Stockage,
- Services connexes.

L'équipement du port permet toute manutention verticale (grues) ou horizontale, et le transfert des marchandises entre les quatre moyens de transport qui convergent sur la plate-forme. Des entrepôts et terre-pleins (sous douane) permettent le stockage des produits en sécurité.

Le port est généraliste, il est à même de traiter tout type de produit quel que soit son conditionnement (vrac, palettes, big-bags, conteneurs etc..).

C'est le seul Port fluvial de l'axe Rhodanien qui soit accessible aux gros navires fluviomaritimes (3 000 tonnes).

Il s'agit d'une plate-forme quadri-modale (mer, fleuve, route et fer).



Depuis sa création en 1983, l'activité du Port a augmentée

En 1991, avant l'aménagement du seuil de Terrain, les tonnages s'élevaient à 147.152 t,

En 1992, les tonnages ont quasiment doublé (289.488 t),

En 2009, les tonnages ont atteint les 481 078 t,

En 2010, ... l'année record avec 523.047 t,

En 2014, c'est une année record en CA et affiche un tonnage de 500.000 t.

La Zone Portuaire

Port d'Arles

1 centre d'affaires : bureaux du Port – divers occupants (courtiers de fret, commissionnaires transport, transporteur fluvial).

Quai SUD : 1 atelier 1000 m² - 2 entrepôts de 1300 m² et 1200 m².

Quai NORD : 2 entrepôts de 1200 m² dont un est pourvu d'un quai de chargement camions.

Sociétés implantées sur la Z.I.P.

- MAUFFREY TRANSPORT ET LOGISTIQUE
- LAFARGE
- LOGOTRANS
- SCAD (Société
- SED (Sud Engrais Distribution)
- VICAT
- RWC (Royal White Ciment)

Horaires d'ouverture du Port

Le Port est ouvert du lundi au vendredi :

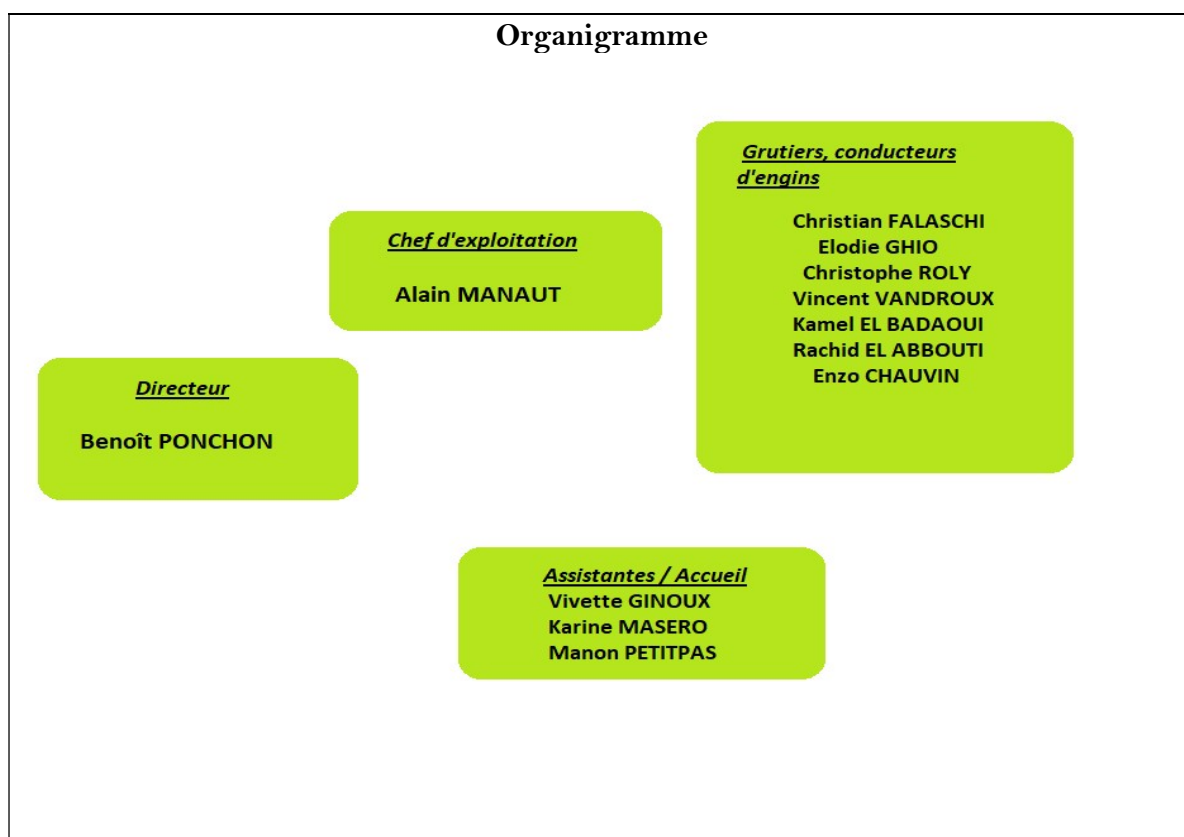
7h30 à 12h30 & 13h30 à 18h00.

02 points de rassemblement :

L'un se situe sur le parking du centre d'affaires,

L'autre derrière l'atelier, là où se gare le personnel de quai.

Organigramme



Contacts

Bureaux : Tél. 04-90-99-08-06 / E-mail : portfluvial@arles.cci.fr

Benoît PONCHON – Directeur : 06-23-22-16-84 : bponchon@arles.cci.fr

Alain MANAUT – Chef d'exploitation : 06-14-89-17-86 : atelier@arles.cci.fr

Société de gardiennage : 06-87-19-07-15

En cas d'urgence

Numéros d'Urgence :

Pompiers : 18 (d'un fixe) ou 112 (d'un portable)

Samu : 15

Police : 17

Le **point de rassemblement** se situe derrière l'atelier, là où se gare le personnel de quai.
Les vestiaires et les douches se situent dans l'atelier.

En cas d'accident du travail, d'incendie ou de déversement de produits dangereux sur le site, la marche à suivre est la suivante :

En cas d'incendie (conduite à tenir)

Appelez le 18.

Prévenez immédiatement le responsable du site, ou votre responsable direct en précisant :

- Le lieu exact de l'incendie,
- La nature exacte du feu,
- Le nombre de blessés,
- L'étendue du sinistre.

Le responsable de site contactera les secours par téléphone en prenant bien garde de ne pas raccrocher avant que les secours ne lui aient donné l'ordre.

Première intervention :

Après avoir donné l'alerte (si vous êtes seul) ou en même temps (si vous êtes deux

- Utilisez les extincteurs ou les RIA,
- Ecartez les engins de la zone concernée si c'est possible,
- Si cette intervention ne peut se faire en toute sécurité, se mettre à l'abri en attendant les ordres du chef de centre de secours.

Règles à respecter pour une action efficace :

- Assurez-vous que l'extincteur est bien armé avant d'approcher le feu
- Attaquez les flammes à leur base,
- Si le feu monte le long d'une cloison, éteignez d'abord la base puis suivez le feu en hauteur,
- Ménagez-vous toujours une sortie : ne pas vous laisser enfermer ou bloquer par les flammes,
- Prévoyez largement les moyens de lutte.

Si le feu prend à vos vêtements ou à ceux de vos collègues :

- Evitez que la victime ne coure,
- Mettez la victime au sol, à l'écart des produits inflammables,
- Etouffez le feu au moyen de couvertures (ou équivalent),

- En cas de brûlures, placez la victime sous l'eau sans retirer ses vêtements et attendre les secours.

Conduite à tenir en cas d'évacuation des locaux :

- Prévenez immédiatement le responsable du site,
- Gardez votre calme
- Fermez les portes et fenêtres en quittant le local,
- Laissez sur place toutes vos affaires,
- Allez jusqu'au point de rassemblement, sans jamais revenir sur vos pas (à moins d'y être invité).

En cas d'accident (conduite à tenir)

Protéger :

- Evitez le sur-accident pour vous, pour la victime et pour les autres : ne vous précipitez pas sans avoir analysé la situation,
- Coupez le courant en cas d'électrification,
- Retirez tout obstacle,
- Retirez tout objet des mains de la victime

Ne laissez pas le blessé seul :

- Alerte ou faites alerter les secours : **le 18** (pompiers),
- **Le 15** (SAMU),
- Ou **le 112** à partir d'un téléphone mobile.

Renseignements à leur fournir :

- Le lieu exact de l'accident,
- Le nombre de victimes,
- Le sexe et l'âge de chaque victime,
- Circonstances de l'accident (chute, choc, brûlures, malaise ...)
- Donnez des précisions (état de conscience et de respiration, localisation des blessures...),
- Ne raccrochez pas le téléphone sans y avoir été invité par les secours,
- Assurez-vous que l'alerte a bien été donnée,
- Envoyez une personne au-devant des secours.

Secourir :

- Ne déplacez pas la victime, sauf en cas de danger imminent,
- Ne lui donnez pas à boire,
- La recouvrir avec une couverture,
- Ne pratiquez pas de soin si vous n'êtes pas secouriste

Risques et Dangers

Vous devez avoir conscience à tout moment des **risques spécifiques** à la manutention portuaire. Ceux susceptibles d'être présents sur le site sont indiqués par ces symboles :



Charge suspendue



Engins de manutention



Voie ferrée



Quai



Danger électrique



Matières inflammables

La tenue de travail

Le port des EPI (Equipements de Protection Individuelle) est obligatoire

Chasubles ou gilets fluo



Gants



Lunettes



Masques



Chaussures de sécurité



Casque anti-bruit



Casque



Interdit de fumer dans le Port



Le **point de rassemblement** se situe derrière l'atelier, là où se gare le personnel de quai.
Les vestiaires et les douches se situent dans l'atelier.

La Sécurité est l'affaire de tous, Et le souci de chacun

- Ce principe appliqué par l'ensemble du personnel du Port d'Arles concerne aussi toute personne étrangère au Port, quel que soit le lieu où elle se trouve sur le site et le temps qu'elle doit y passer.
- Les responsables du Port pourront exiger des entreprises extérieures intervenant sur le site la preuve qu'elles ont bien fait connaître à leurs salariés les dangers spécifiques auxquels ils sont exposés ainsi que les mesures prises pour les prévenir.
- Toute entreprise extérieure devra se plier à toute injonction de faire ou de ne pas faire émanant du personnel du Port.
- L'accès aux installations d'hygiène, aux vestiaires ou autres bâtiments du site est assujéti à son autorisation.
- L'accès dans l'enceinte du Port se fait obligatoirement par le portail prévu à cet effet, les piétons, véhicules et engins devant se présenter à l'accueil avant de pénétrer sur le site.
- Les véhicules ou engins doivent en toutes circonstances la priorité aux rames ferroviaires et aux véhicules des services de sécurité.
- En dehors des heures d'ouverture du Port, les véhicules et engins extérieurs ne seront, sauf dispositions spéciales explicitement convenues, pas admis à stationner dans l'enceinte du Port. Ils pourront être parqués sur l'aire de stationnement des camions à l'entrée du site.
- La vitesse dans le Port est limitée à 30km/h, tout excès de vitesse entraînant le retrait du droit de circulation sur le site. **Le plan de circulation devra être scrupuleusement respecté.**
- Sur le Port l'utilisation des équipements de protection est **obligatoire et en particulier le Gilet Haute Visibilité.** Les équipements individuels sont toujours de la fourniture des entreprises extérieures.

PORT DU GILET HAUTE VISIBILITE OBLIGATOIRE



Escales

Le **point de rassemblement** se situe derrière l'atelier, là où se gare le personnel de quai.
Les vestiaires et les douches se situent dans l'atelier.

Gestion des arrivées pour opérations commerciales

- Annoncer 24 h avant la prévision d'arrivée

Hors opérations commerciales

Les escales hors opérations commerciales peuvent être tolérées au port d'Arles.

Pour cela, il faut obtenir une autorisation formelle du port. Vous devez donc contacter le service administratif et indiquer l'objet de l'escale, la date et la durée.

Le port pourra dans la mesure de ses possibilités vous indiquer un poste à quai.

Questionnaire Obligatoire

- . Heure d'arrivée
- . Heure de départ
- . Demande autorisation intervention extérieurs
- . Nom
- . N° téléphone permanence, fax, courriel du bateau.

Le bateau doit être maintenu en permanence manœuvrant.

Travaux – Intervention

Toute intervention de personnes extérieures pour travaux / entretien à bord doit se faire en dehors des opérations commerciales. Elle doit faire l'objet d'une demande formelle du bateau auprès du port.

Accès sur les quais

L'accès dans l'enceinte portuaire, qu'il soit véhiculé ou piéton, ou par le chenal de navigation, est réglementé pour des raisons de sécurité, de sûreté et pour le bon déroulement de l'exploitation.

Tout accès doit être demandé à l'accueil et se fait une fois connaissance prise des risques et des règles de sécurité en vigueur.

Toute escale doit faire l'objet d'une correspondance avec les services du Port. A défaut, le Port se réserve le droit de faire intervenir la police de l'eau.

Les représentants des navires (agents maritimes) et des bateaux de rivière (capitaines, bateliers, compagnies) ont le devoir d'informer les intervenants (pilotes, experts, clients, fournisseurs, visiteurs etc...) de l'obligation de ce règlement.

Consignes de circulation sur le site

Circulation des véhicules :

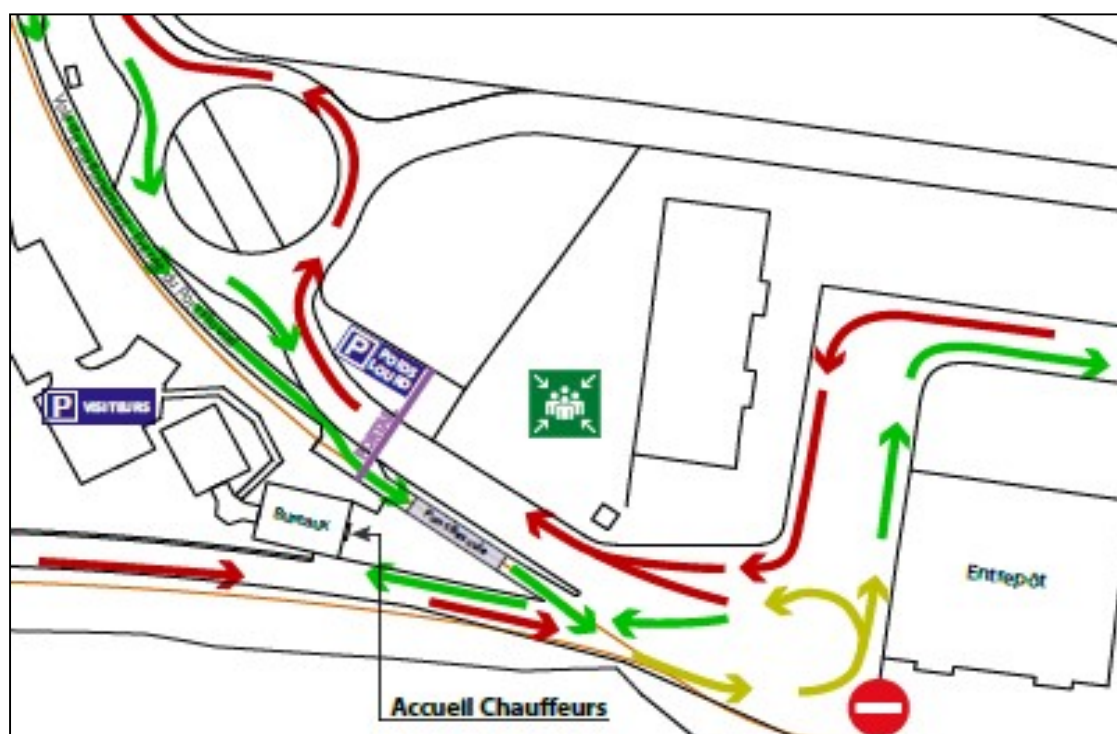
- Respectez la limitation à **30 km/h**,
- Les véhicules sortant des aires de manutention sont prioritaires
- Les VL sont interdits sur les aires de manutention
- Port d'un gilet haute visibilité obligatoire.

Circulation piétons :

- Restez attentifs aux activités qui vous entourent

Interdiction de circuler dans les aires de manutention et de stockage :

Risque de ripage de marchandises



**CHAQUE RESPONSABLE JURIDIQUE DE CES STRUCTURES SERA
ENGAGÉ PAR CETTE OBLIGATION VIS A VIS DU PORT D'ARLES**

Je soussigné(e),

Nom/Prénom :

.....

Représentant la Société :

.....

Nom du Bateau :

.....

Tél. n° :

.....

E-mail :

.....

***Atteste avoir pris connaissance des obligations liées à l'accès du Port
d'Arles, à travers le présent livret d'accueil.***

Remis à Arles le :

.....

Signature précédée de la mention « *Lu et approuvé* » :

.....

Port d'Arles

Plan du site



Aires de Manutention

Opération de chargement / déchargement